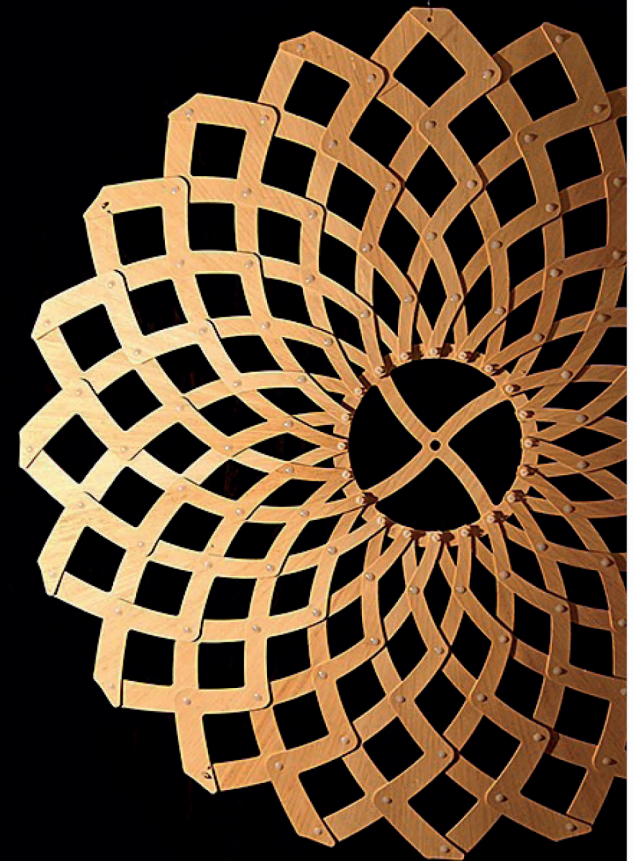


# Communita<sup>MR</sup>

David Trubridge



Nació en Inglaterra en 1951. Graduado de Universidad Británica de Newcastle como arquitecto naval, dedicado al diseño y fabricación de muebles durante toda su carrera, actualmente radica en Nueva Zelanda.

Sus diseños están compuestos por la magnífica combinación del conocimiento de la artesanía innata, la abstracción en la escultura y la tecnología en diseño por computadora.

La obra de David Trubridge se inspira en las formas simples que nos brinda la naturaleza, formas que hablan de la supervivencia de la humanidad en la tierra.

Su conciencia ecológica, le conduce a crear sus diseños con materiales respetuosos con el medio y bajo procesos sustentables.



## TALLER Y FÁBRICA

### DAVID TRUBRIDGE STUDIO

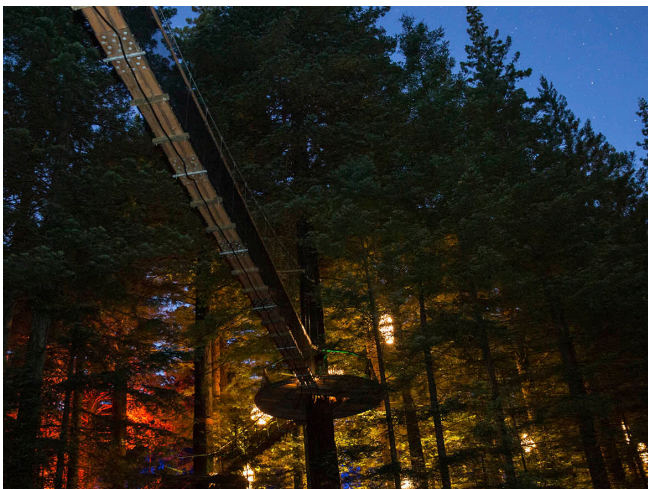
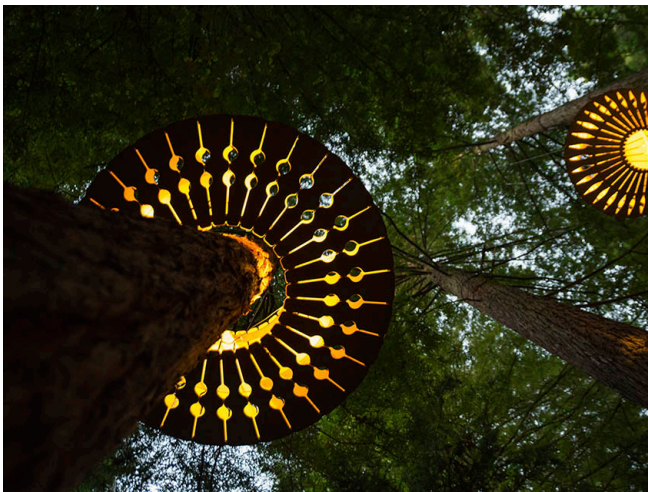
El DT Studio desarrolla proyectos para clientes variados, tanto grandes corporaciones como pequeñas empresas, en todo el mundo, impulsados por una sólida filosofía de conciencia ambiental. Pueden ser tan pequeños como algunas piezas de joyería diseñadas y fabricadas a medida o tan grandes como obras públicas a gran escala de varios metros de tamaño.



## PROYECTOS Y COLABORACIONES

### TALE OF SOUTHLAND (MURHIKU)

Simboliza la fuerza y el crecimiento, modela el golpe de cola de una gran ballena, lo que sugiere el ímpetu impulsado hacia adelante de la región.  
2015 Nueva Zelanda



## NIGHTLIGHTS

En asociación con Redwoods Treewalk para crear una experiencia turística nocturna icónica.

2016

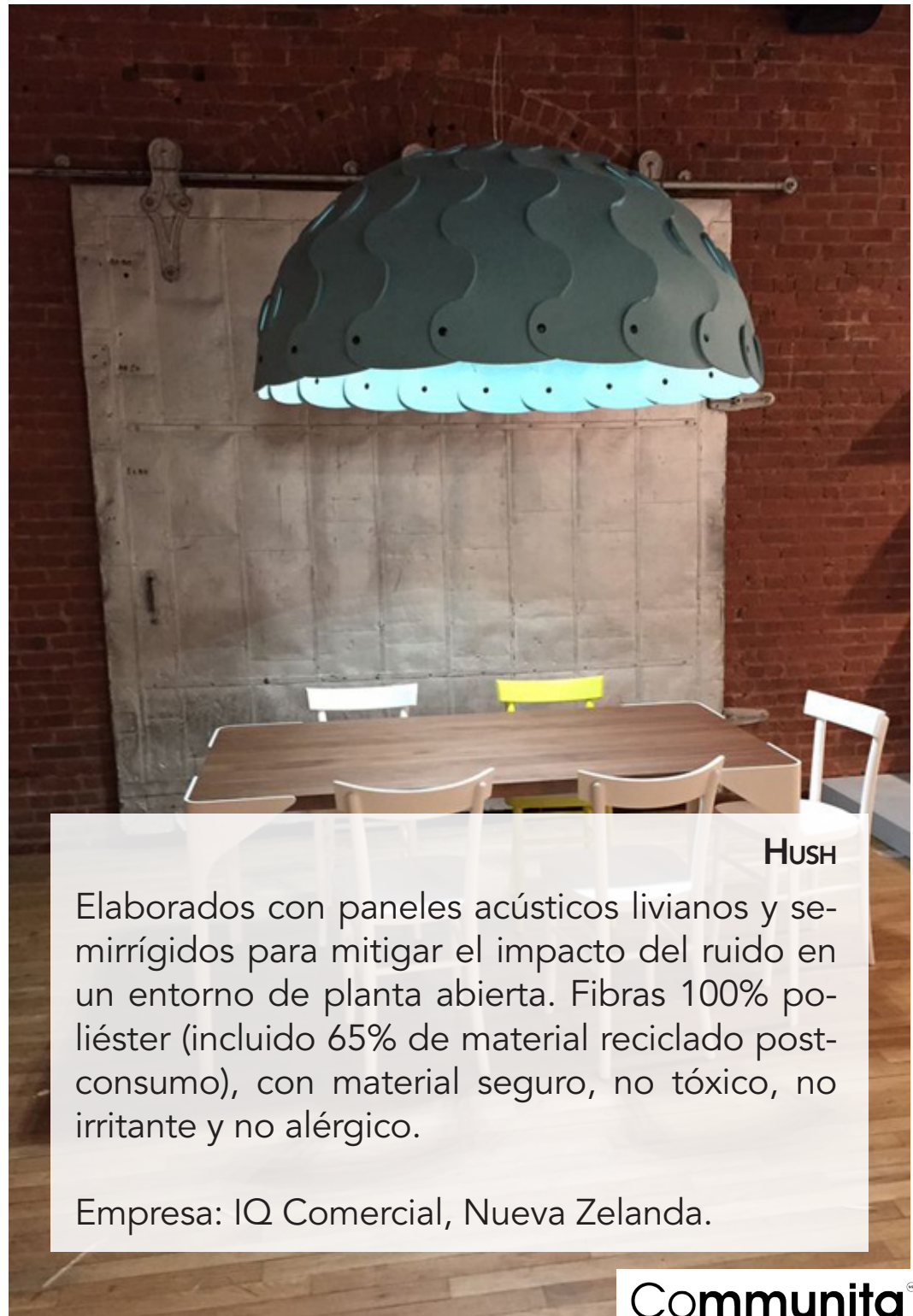
Nueva Zelanda

TITI

Octubre 2017.

Gold Designed Object

Best Design Award, Designers Institute of New Zealand.



## HUSH

Elaborados con paneles acústicos livianos y semirrígidos para mitigar el impacto del ruido en un entorno de planta abierta. Fibras 100% poliéster (incluido 65% de material reciclado post-consumo), con material seguro, no tóxico, no irritante y no alérgico.

Empresa: IQ Comercial, Nueva Zelanda.

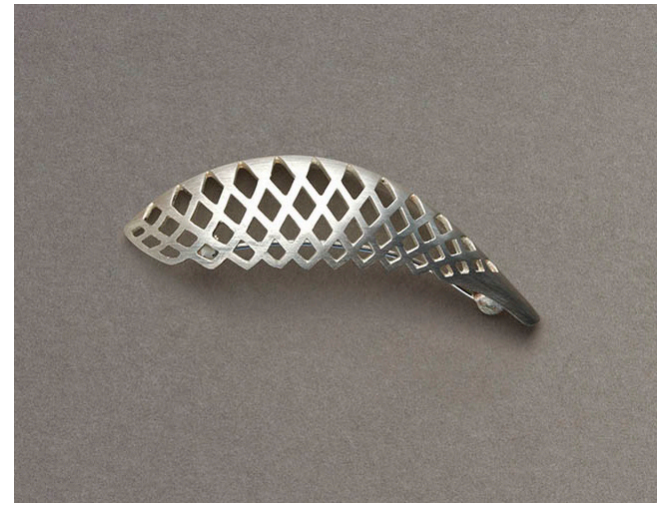




## MEMBRANE

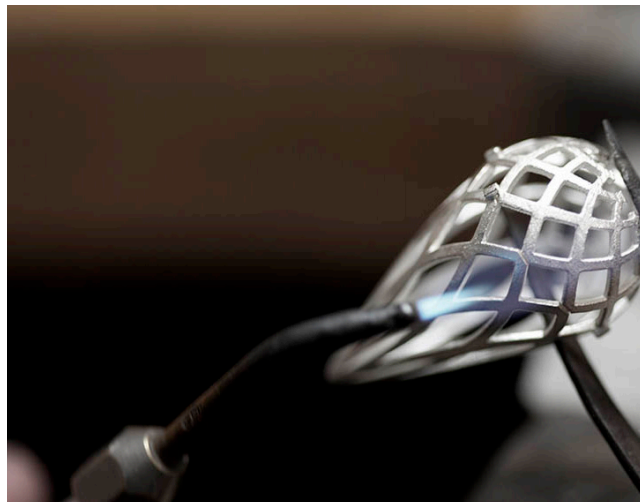
Panel acústico de fibra de poliéster moldeado reciclado en color hueso. Montado en el techo para reducir el sonido o como un separador de ambientes.

Empresa: Offecct Sweden. Suecia. 2015.



## DAVID TRUBRIDGE JEWELLRY

Su trabajo en joyería es una reminiscencia de los patrones, ritmos y formas de vida observadas en la naturaleza por David.



# BASKET

COLECCIÓN

## **Bamboo Basket**

Una cuna de bambú natural como la forma sostenida por dos paneles hechos a mano. Diseñado para contar una historia basada en un mito de creación maorí de Nueva Zelanda.

## **Polycarbonate Basket**

Una forma de cuna sostenida por dos paneles esmerilados a mano. Diseñado para contar una historia basada en un mito de creación maorí de Nueva Zelanda.

## **Aluminium Basket**

Una cuna de aluminio como la forma sostenida por dos paneles esmerilados a mano. Diseñado para contar una historia basada en un mito de creación maorí de Nueva Zelanda.





Communita®



# BELLE

Un colgante tipo linterna con forma de capullo de flores.



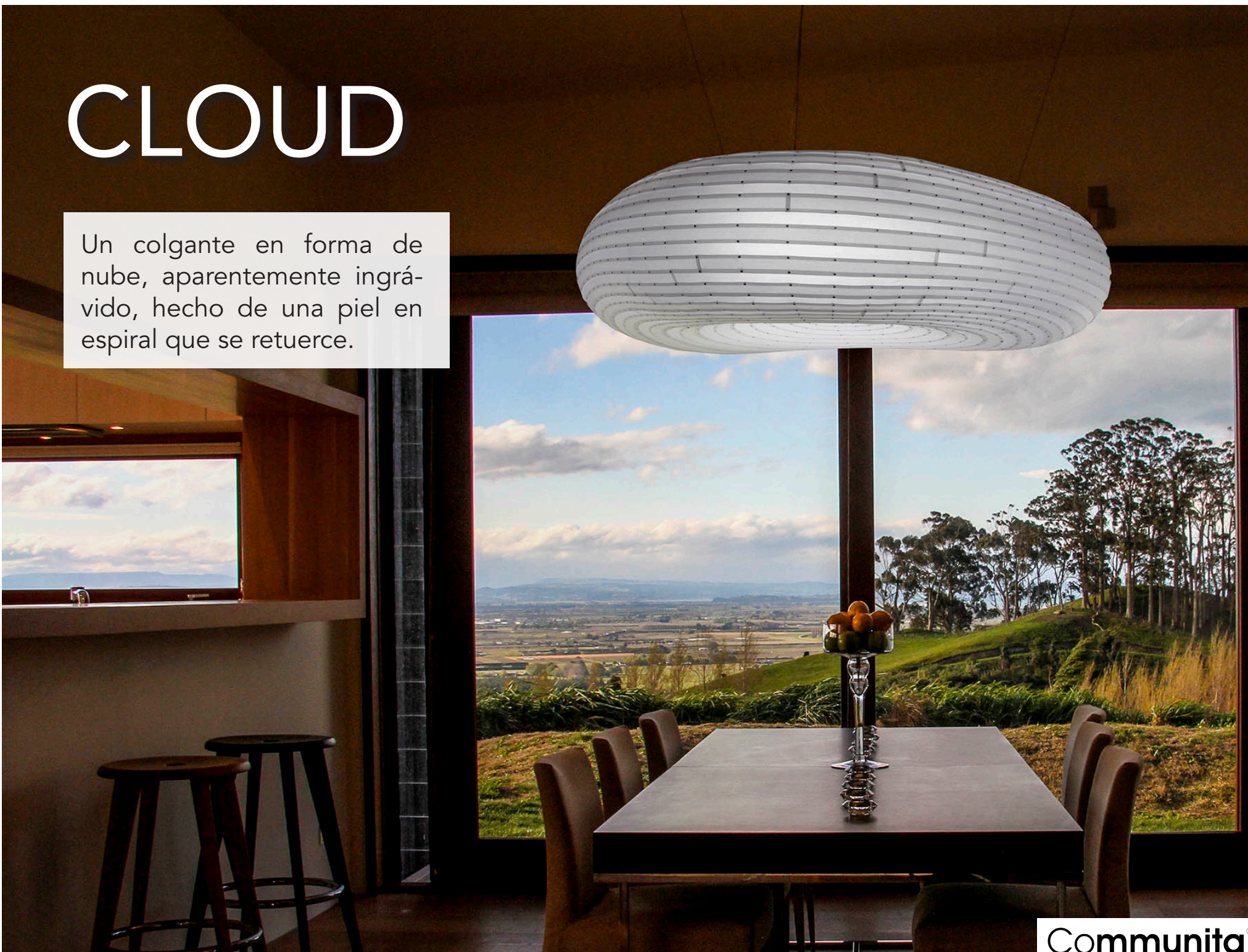
# BEAU

Una forma abierta que extiende la luz hacia abajo, por lo que es ideal para áreas de trabajo excesivo.



# CLOUD

Un colgante en forma de nube, aparentemente ingrávulo, hecho de una piel en espiral que se retuerce.



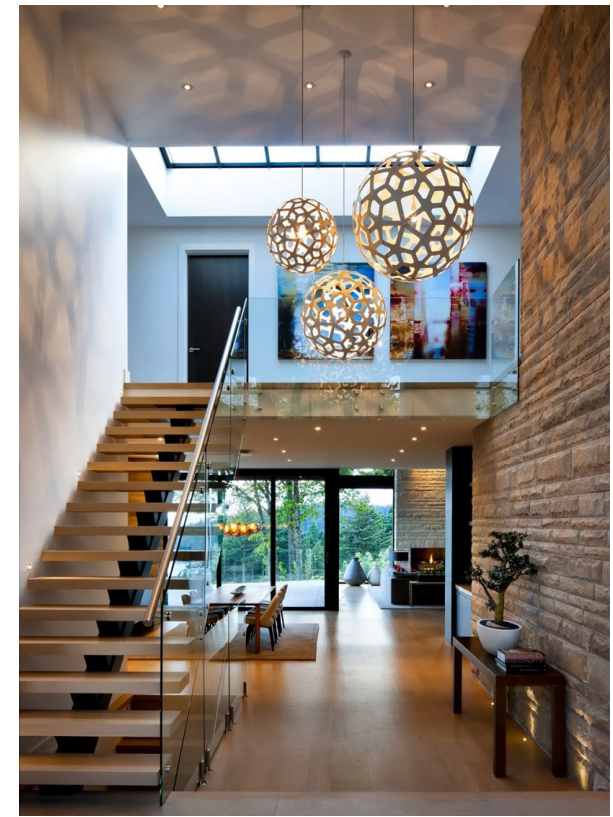




# CORAL

Basado en uno de los poliedros geométricos que han interesado a David desde que era un niño. La forma compleja está hecha de un solo componente que se repite 60 veces.



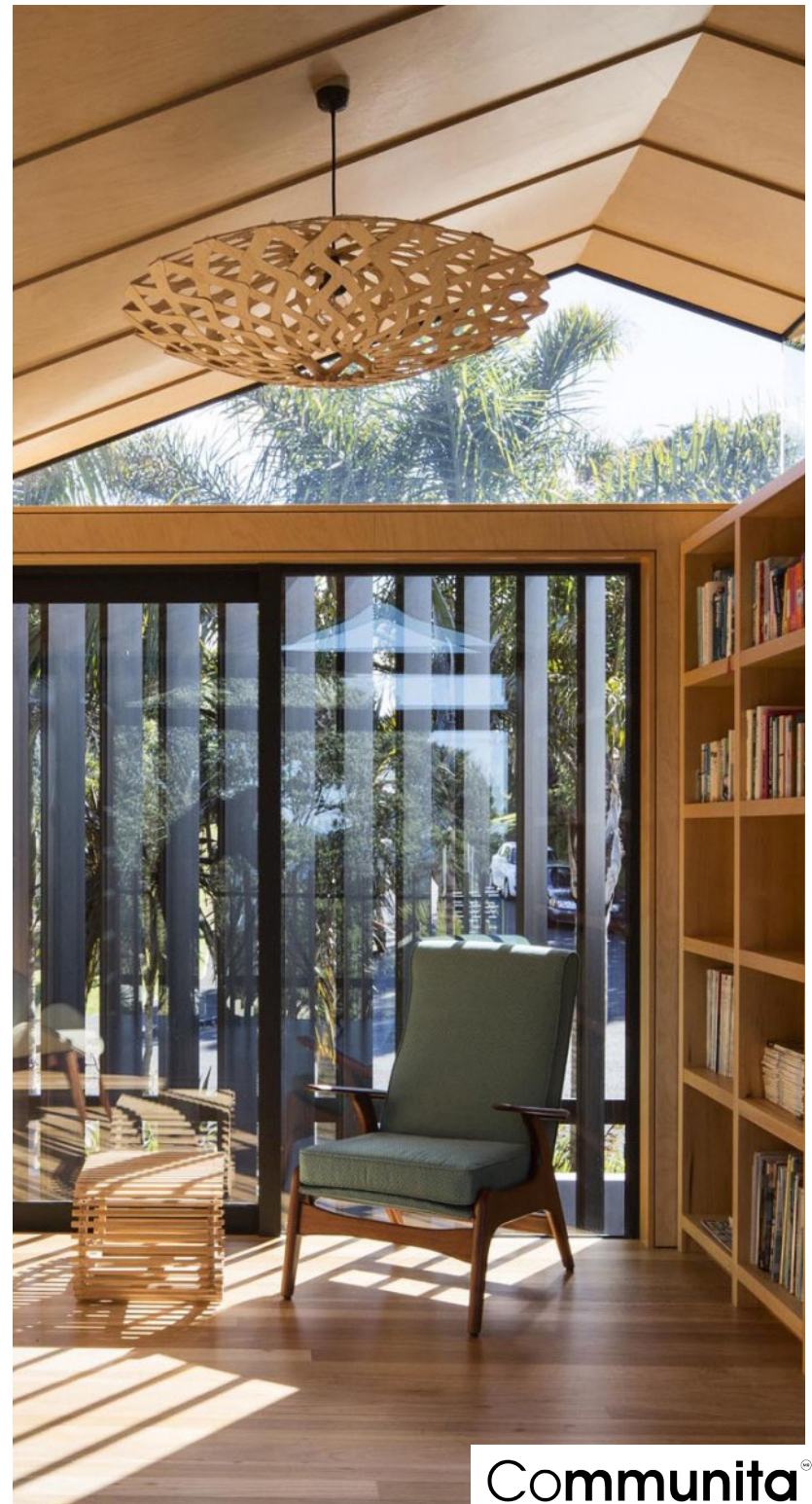


Communita®

# FLAX

Basado en las largas y esbeltas hojas de la planta de lino autóctono o harakeke en maorí que hace tiempo que se cultivaba por su valiosa fibra.





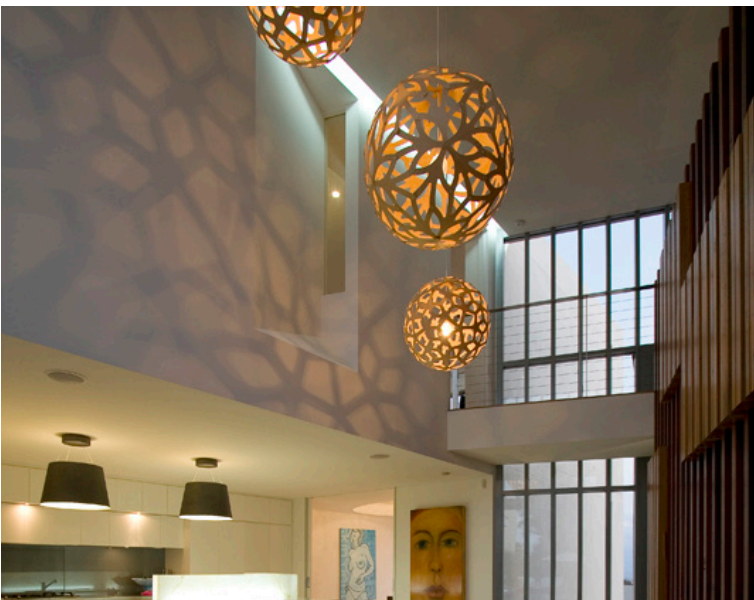


# FLORAL

Diseñado para ofrecer una oferta más suave y decorativa junto con Coral, que es más estructurado.







The image shows two identical pendant lamps hanging from a concrete ceiling. Each lamp is made of a woven wooden lattice, forming an elongated, teardrop-like shape. The ceiling is composed of large, light-colored concrete panels with visible joints and small circular holes. Sunlight filters through the lattice, casting shadows on the ceiling. In the background, a window or opening reveals a glimpse of the sky and another part of the building's interior.

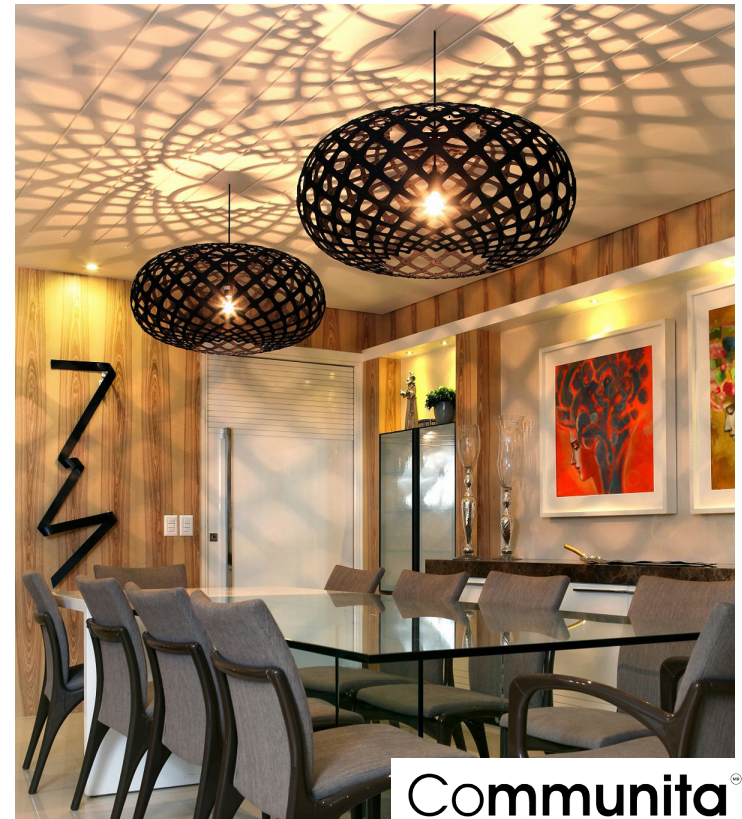
# HĪNAKI

Basado en trampas para peces que los maoríes llaman H naki. Las trampas de H naki estaban hechas de vides tejidas, algunas en formas increíblemente hermosas.



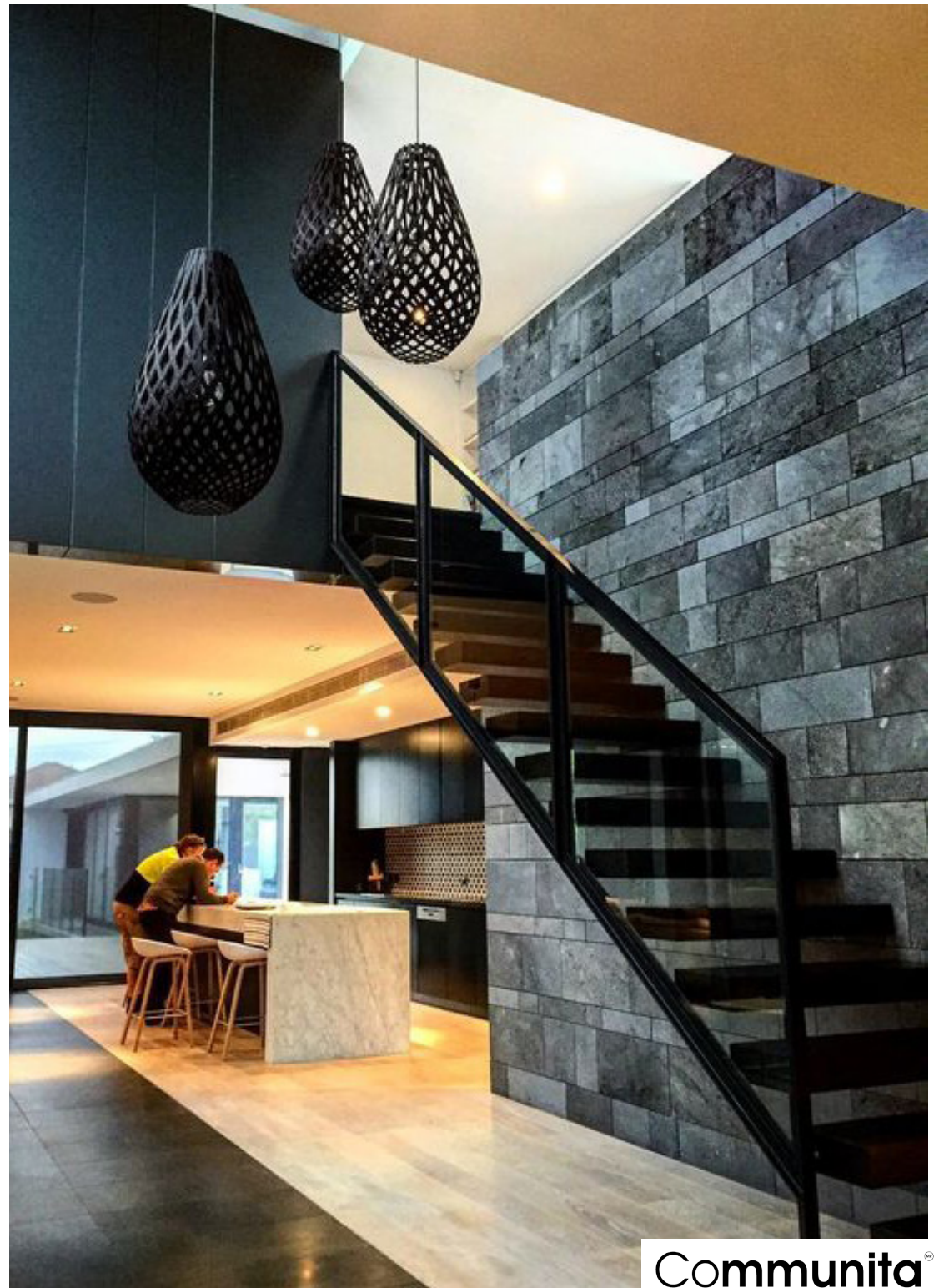
# KINA

Basado en trampas para peces que los maoríes llaman H naki. Las trampas de Hinaki estaban hechas de vides tejidas, algunas en formas increíblemente hermosas.



# KŌURA

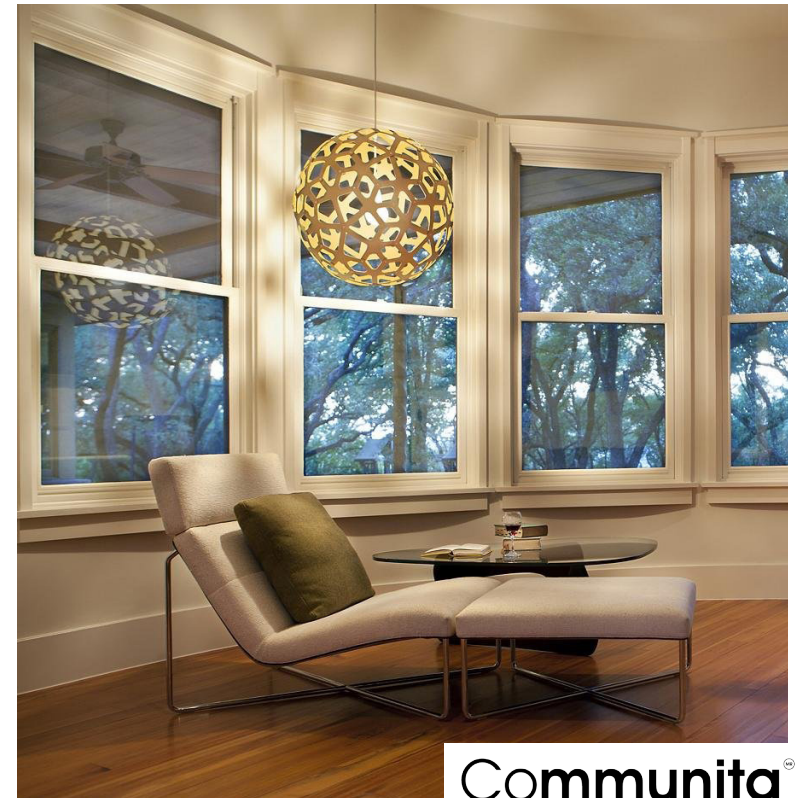
Inspirado por cestas tejidas y también de la forma rizada del camarón de agua dulce nativo de Nueva Zelanda, koura, que es su nombre maorí.





# MĀNUKA

Inspirado por la flor nativa de Nueva Zelanda M nuka y las estructuras de diatomeas.

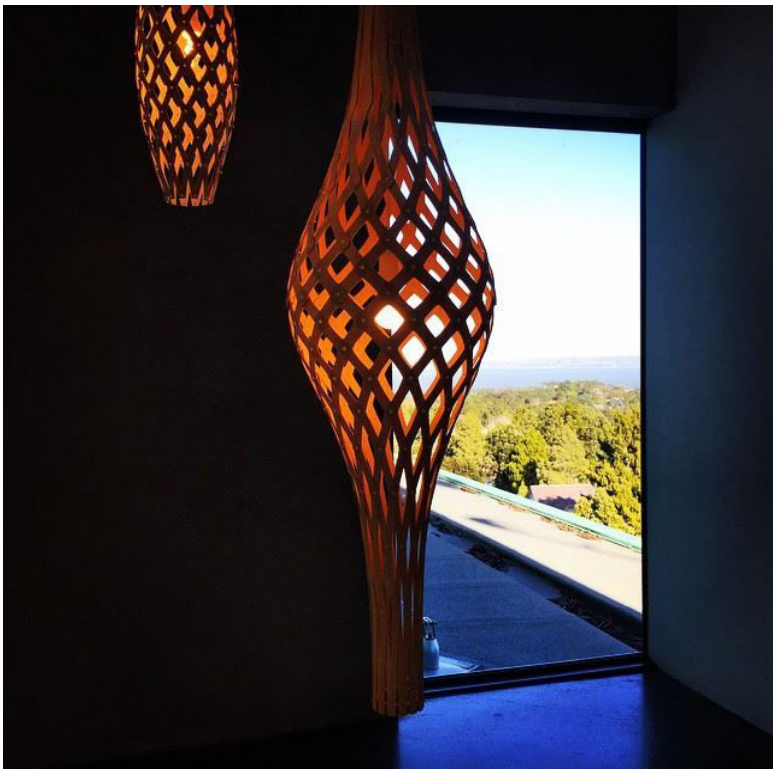


# NĪKAU

La forma de esta luz se basa en el bulbo y las formas de hojas que se cruzan de una palmera Níkau.

Ganó en 2015 el premio RedDot

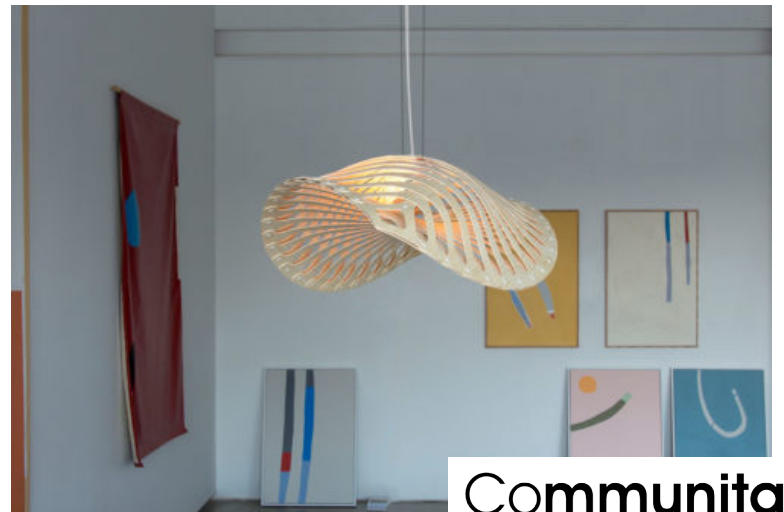






# NAVICULA

Navicula se deriva de la naturaleza, en este caso de una de las muchas diatomeas microscópicas que flotan en los océanos.



# SNOWFLAKE

Basado en las largas y esbeltas hojas de la planta de lino autóctono o harakeke en maorí que hace tiempo que se cultivaba por su valiosa fibra.

Ganó en 2015 el premio RedDot

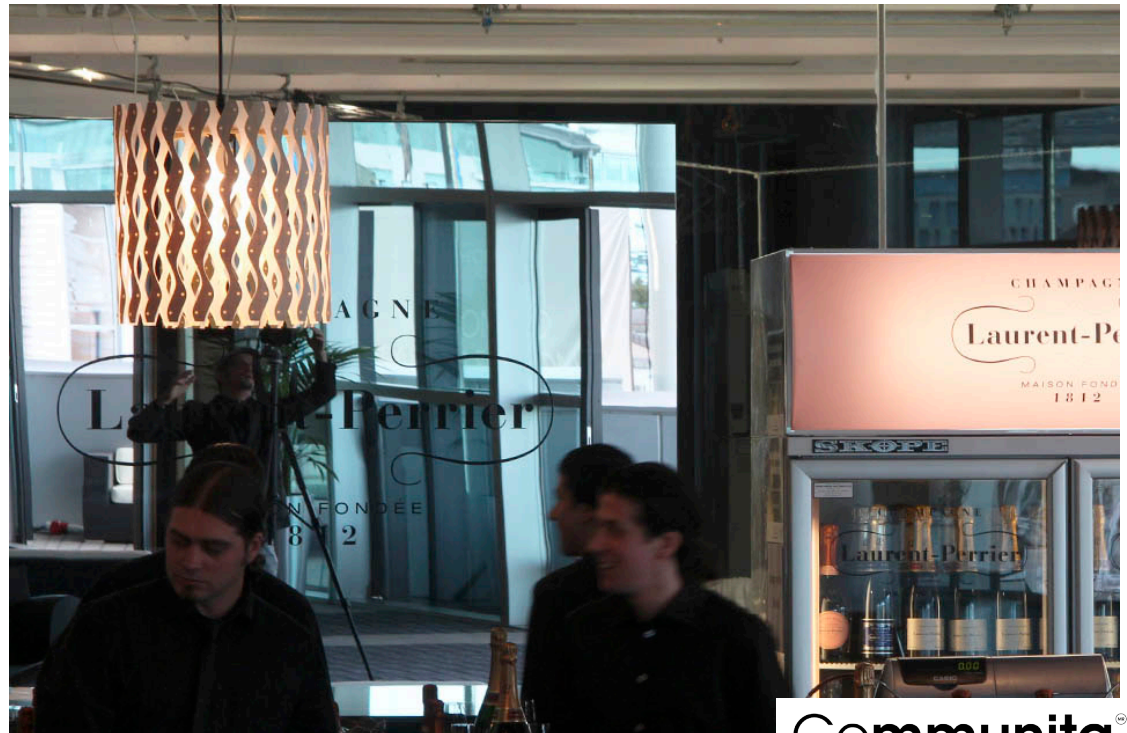






# PEQUOD

Un tono claro que puede adaptarse a una caída eléctrica existente, proyectando patrones de onda en las paredes.





# PEBBLES

Diseñado para revelar un patrón oculto cuando se enciende. Durante el día es un tambor cilíndrico liso.

# DUNES

Diseñado para revelar un patrón oculto cuando se enciende. Durante el día es un tambor cilíndrico liso.



# HILS

Diseñado para revelar un patrón oculto cuando se enciende. Durante el día es un tambor cilíndrico liso.

# POLA

Una fusión de nuestras luces  
Sola, Snowflake y Coral.





# BOUNCE

Diseñados para ocultar el resplandor de una lámpara, los paneles alternados crean un efecto de iluminación sutil.





# DROP

Diseñados para ocultar el resplandor de una lámpara, los paneles alternados crean un efecto de iluminación sutil.

# RISE

Diseñados para ocultar el resplandor de una lámpara, los paneles alternados crean un efecto de iluminación sutil.



# ROLL

Diseñados para ocultar el resplandor de una lámpara, los paneles alternados crean un efecto de iluminación sutil.

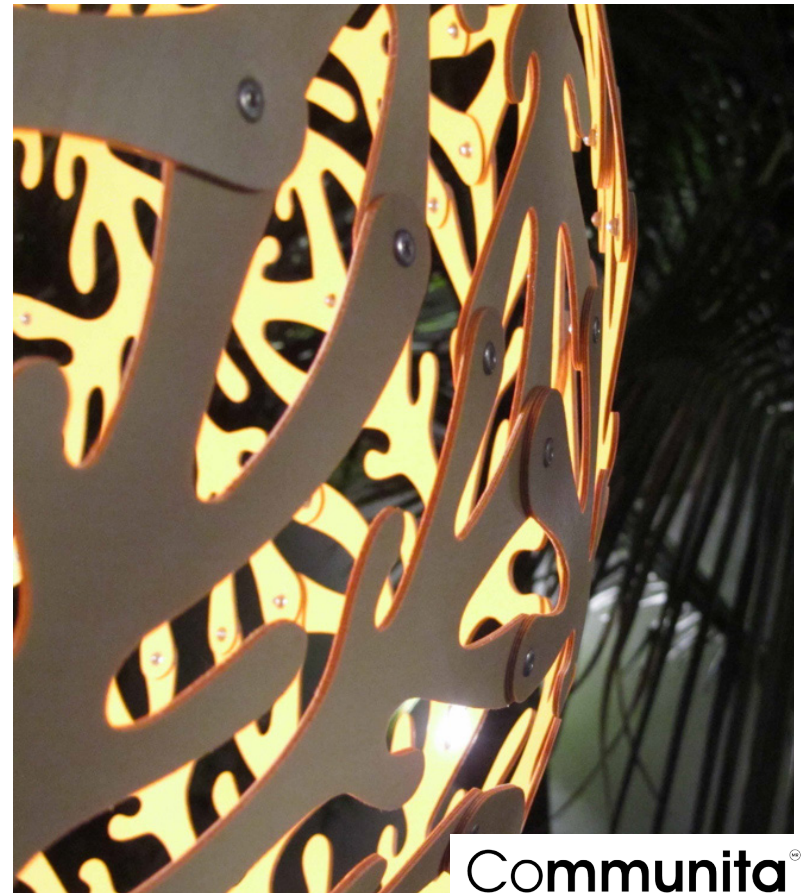
# SWISH

Diseñados para ocultar el resplandor de una lámpara, los paneles alternados crean un efecto de iluminación sutil.



# SOLA

Basado en la misma geometría que Coral y Floral con más puntos de conexión, creando un patrón intensamente intrincado.



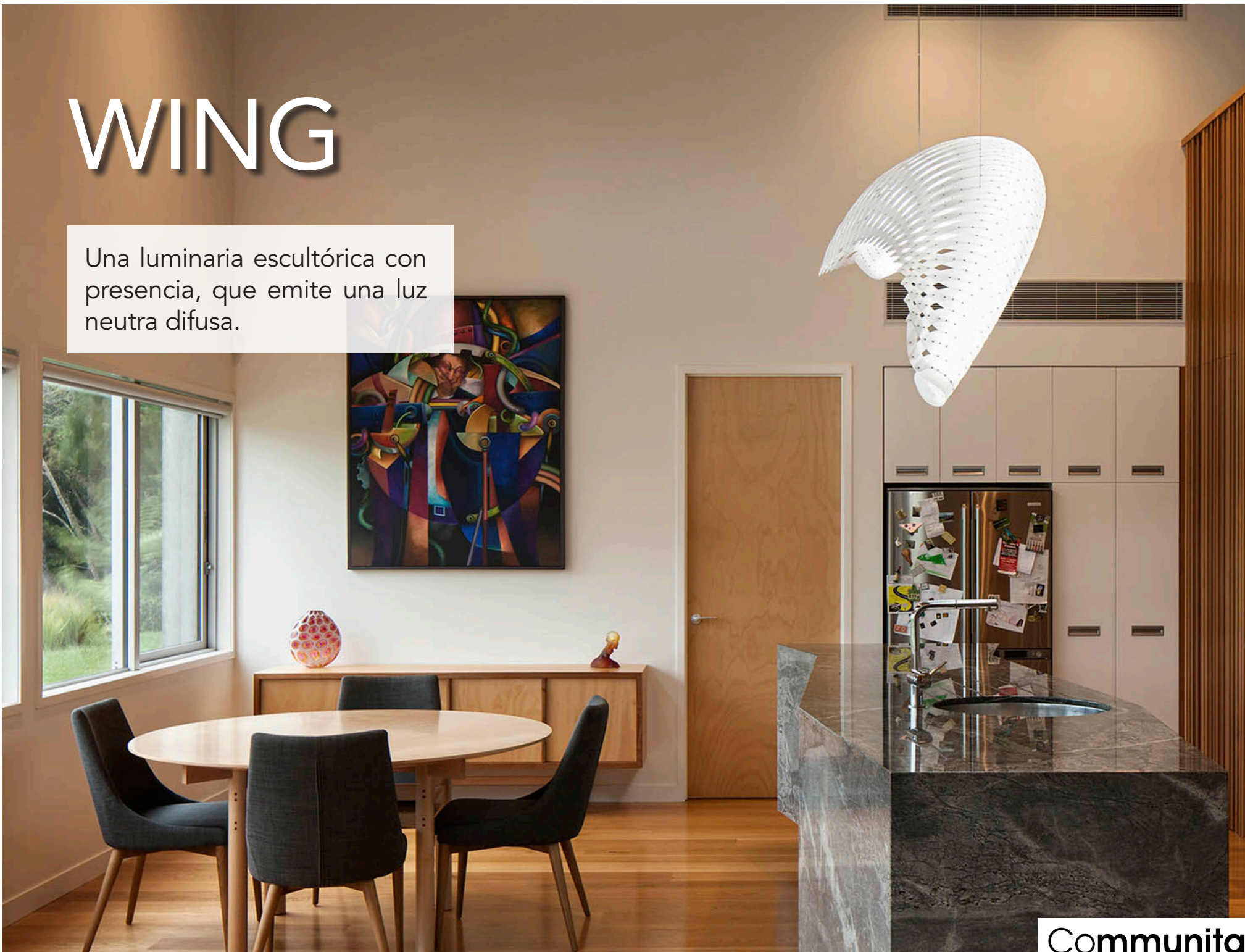
# ULU

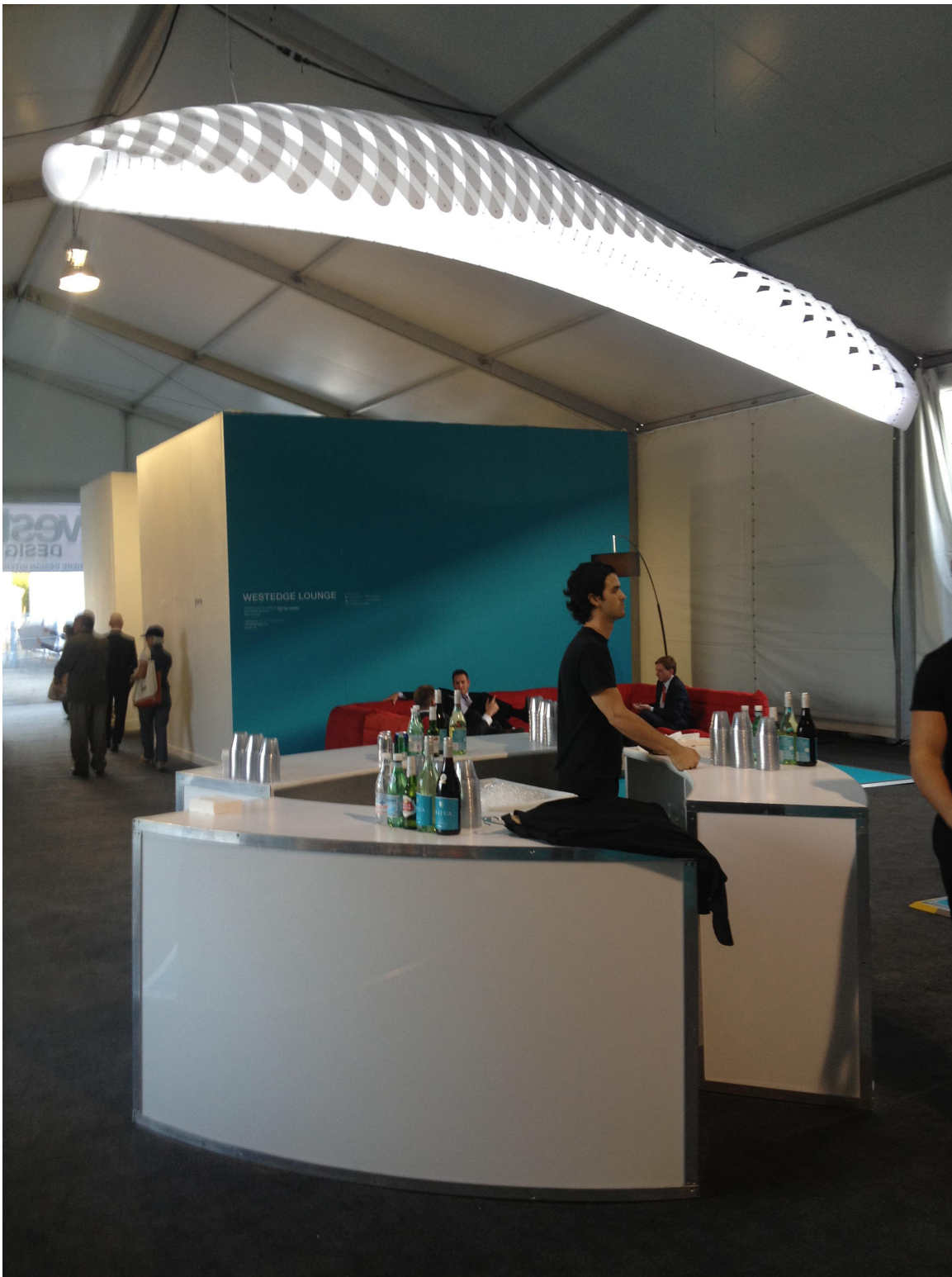
Su forma imita la hoja de un árbol de Tahitian, su forma es la de un tambor de luz estándar.



# WING

Una luminaria escultórica con presencia, que emite una luz neutra difusa.





# Communita<sup>®</sup>

Cuauhtémoc 158 B-1 Col. Tizapán  
San Ángel C.P. 01090, México D.F.  
Tel. (52)(55) 1253 3780  
[www.communita.com.mx](http://www.communita.com.mx)  
[ventas@communita.com.mx](mailto:ventas@communita.com.mx)

 Communita

 @Communitamx